

Clermont Volcans

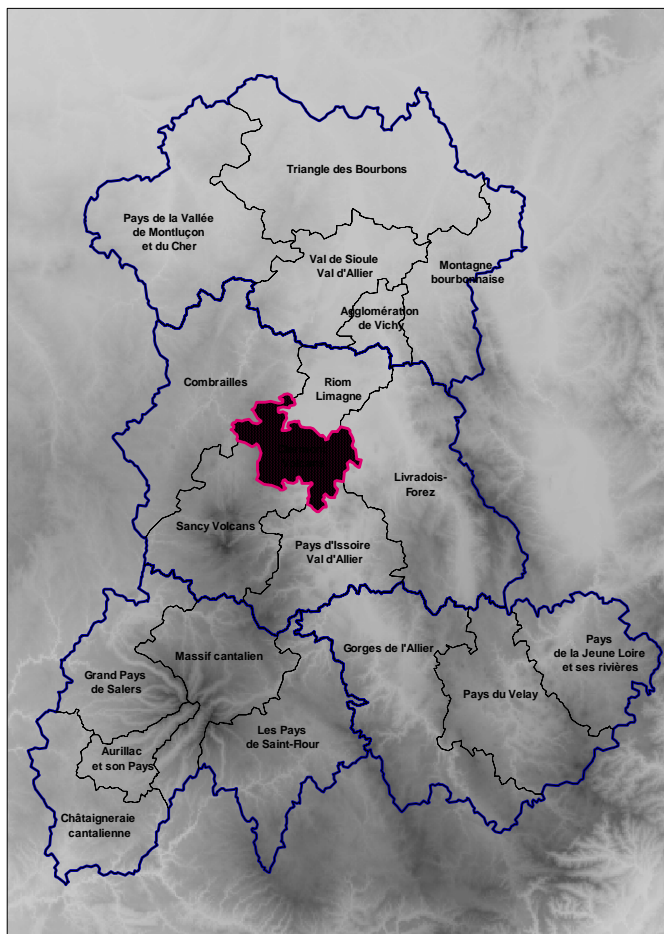
Période	Emploi salarié touristique de la zone	Part de l'emploi touristique dans l'emploi salarié total dans la zone	Part de l'emploi touristique dans l'emploi salarié total en Auvergne
Ensemble de l'année	6 030	4,1 %	4,4 %
Haute saison d'été	7 513	5,0 %	5,8 %
Haute saison d'hiver	5 136	3,6 %	3,7 %

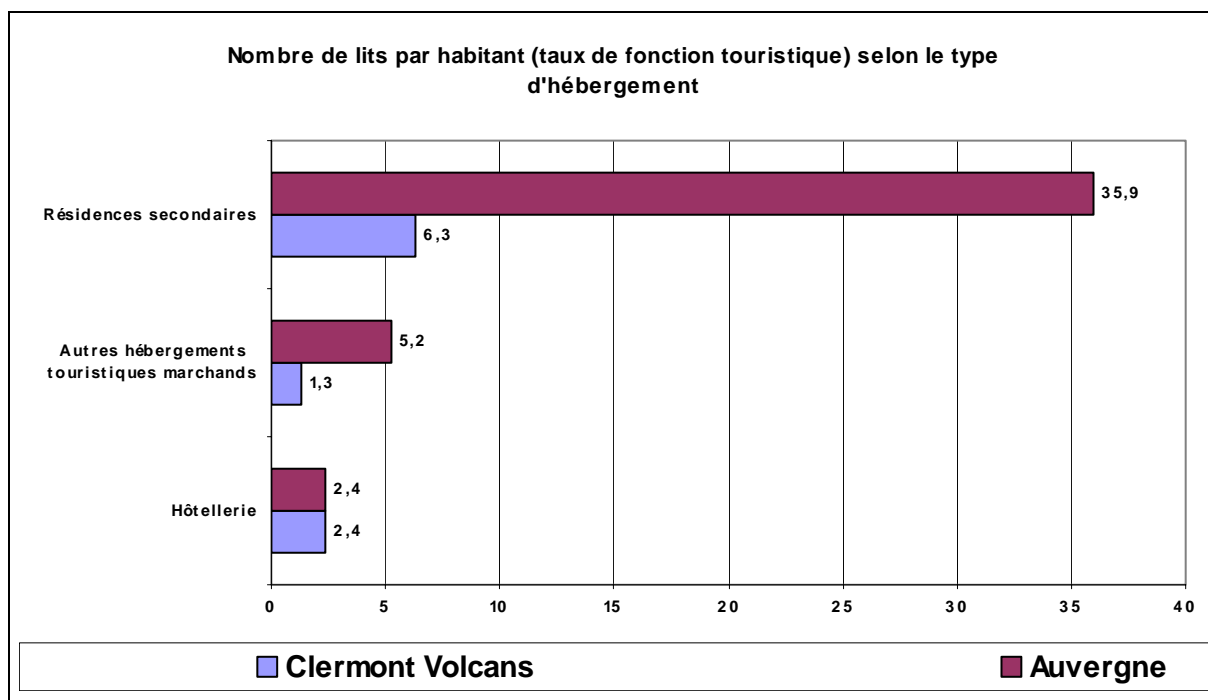
Source : Insee, DADS 2007

	Rapport de l'emploi touristique d'août sur janvier	Rapport ETP sur emplois*
Clermont Volcans	1,6	0,71
Auvergne	1,8	0,75

Source : Insee, DADS 2007

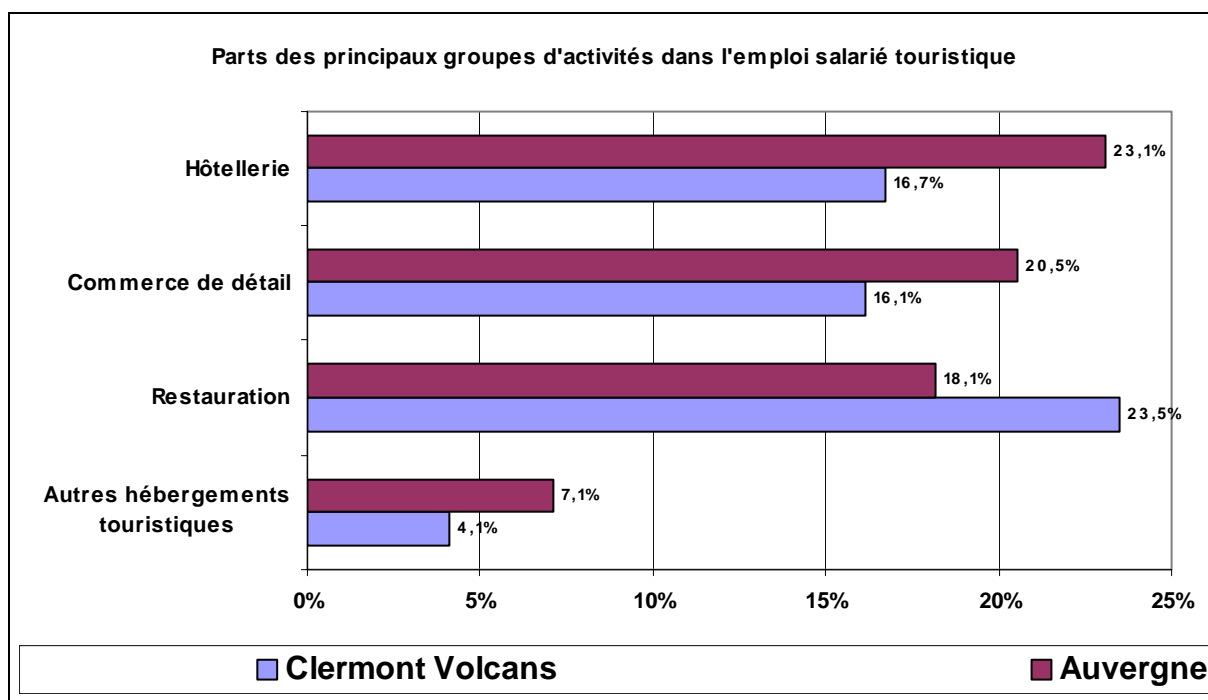
* Cet indicateur mesure le recours au temps au temps partiel. Celui-ci est d'autant plus faible que le ratio est élevé.





Source : Insee, Direction du tourisme, 2007

(remplacer « autres hébergements touristiques marchands » par campings et hôtellerie par hôtels)



Source : Insee, DADS 2007

Totalement incluse dans l'espace à dominante urbaine, la zone de Clermont-Volcans se caractérise par sa densité de population très élevée. C'est une zone de plaine à l'est (La Limagne) et de montagnes à l'ouest (les Monts Dômes). Son profil touristique est celui des zones très urbanisées : l'emploi touristique occupe une place moyenne dans l'emploi salarié ; la part de l'hébergement marchand (hôtellerie ou autre) dans l'emploi touristique est limitée. En ce qui concerne l'alimentation, le poids de la restauration est élevé pour la région, proche du niveau de France de province. En revanche le poids du commerce de détail alimentaire est peu important, ce qui reflète le faible nombre de lits par habitant en résidences secondaires ou en hébergements touristiques autres que l'hôtellerie, ainsi que la concurrence des restaurants. Cette zone dispose en outre de plusieurs stations thermales (Royat, Châtelguyon). Les activités du thermalisme et des casinos et parcs d'attraction sont en conséquence bien représentées dans l'emploi salarié touristique (5,8 %). Enfin, l'importance du tourisme d'affaires limite la saisonnalité.